
	DTK-HT-205-v01.01	9/4/2026
	SDI - Snappy Driver Installer - Installazione automatizzata di driver in Windows	Pag 1 di 7

SDI - Snappy Driver Installer Installazione automatizzata di driver in Windows			
Si applica a:	Sistemi Operativi Windows		
Si richiede :	Programma Snappy Driver Installer ver. 1.18.11 (R1811) Un client Bittorrent per il download del pacchetto SDI inclusivo dei driver disponibili		
Redatto da:	Euge aka "Den"		
File allegati:			
Cod. Agg. :	ADM	WIN	DRV
			1^ ediz.: 2/4/2019
Licenza	 BY-NC-ND	Alcuni diritti riservati. Puoi scaricare e condividere i lavori originali a condizione che non li modifichi né li utilizzi a scopi commerciali e sempre attribuendo la paternità dell'opera all'autore. Per il testo della licenza vedi: http://creativecommons.org/licenses/by-nc-nd/3.0/it/legalcode	
<p>Questo testo viene fornito "così come è" ("as is"). Per vari motivi, l'autore è impossibilitato a fornire assistenza e si limita solo a rendere disponibile questo testo. L'autore non è responsabile per i danni diretti e/o indiretti, problemi e/o malfunzionamenti (inclusa la perdita di dati) che l'utilizzo di informazioni e/o procedure contenute e/o descritte in questo testo possono arrecare. Il contenuto di questo testo può essere derivato da test sperimentali effettuati che potrebbero essere stati non esaustivi e che potrebbero non aver fatto emergere conseguenze non desiderate o dannose. Questa guida ha scopo solamente informativo ed educativo. Questa guida si riferisce alle versioni dei programmi indiate; in versioni differenti potrebbe non essere corretta e portare ad esiti sconosciuti. Le opinioni espresse nelle guide sono personali.</p> <p>Prima di utilizzare le informazioni contenute in questo testo effettuare un backup del sistema. Tutti i marchi citati in questo testo sono di proprietà dei rispettivi proprietari.</p>			
Per questa e altra documentazione visitare il sito www.dentek.it			

AGGIORNAMENTO AL 9/4/2026

Oltre al sito indicato nel testo della guida che corrisponde a Snappy Driver Installer (SDI) è presente in rete anche un sito all'indirizzo <https://www.glenn.delahoy.com/snappy-driver-installer-origin/> che porta al sito di Snappy Driver Installer Origin (SDIO). Non sono riuscito a scoprire le differenze tranne che SDI ha più driver che SDIO e che spesso riesce ad installare driver che SDI non include. Per quanto riesco a ricordare, il sito SDIO è comparso più recentemente che il sito di SDIO e mi sembra che il sito SDIO sia stato creato da uno sviluppatore di SDI che si è staccato dal gruppo che manteneva SDI; in rete ora uno ora l'altro viene imputato di iniettare malware, personalmente continuo ad usare con soddisfazione SDI senza che i vari antivirus mi abbiano allertato; la guida si riferisce a SDI.

Attualmente la versione disponibile è la 1.26.1 (R2601) e il pacchetto dati contenente i driver ammonta a 49 GB di dimensione; la guida è praticamente la stessa del 2026 in quanto sostanzialmente l'uso non differisce dalla versione attuale.

1 – Introduzione

Una delle fasi più noiose nella configurazione di un pc è l'installazione dei driver, sia si tratti di una macchina che si sta configurando sia che si tratti di una periferica collegata in locale, come ad es. una stampante oppure anche le procedure di aggiornamento dei driver già installati sul sistema. E' possibile semplificare ed automatizzare queste operazioni utilizzando il programma Snappy Driver Installer di cui illustreremo l'utilizzo.

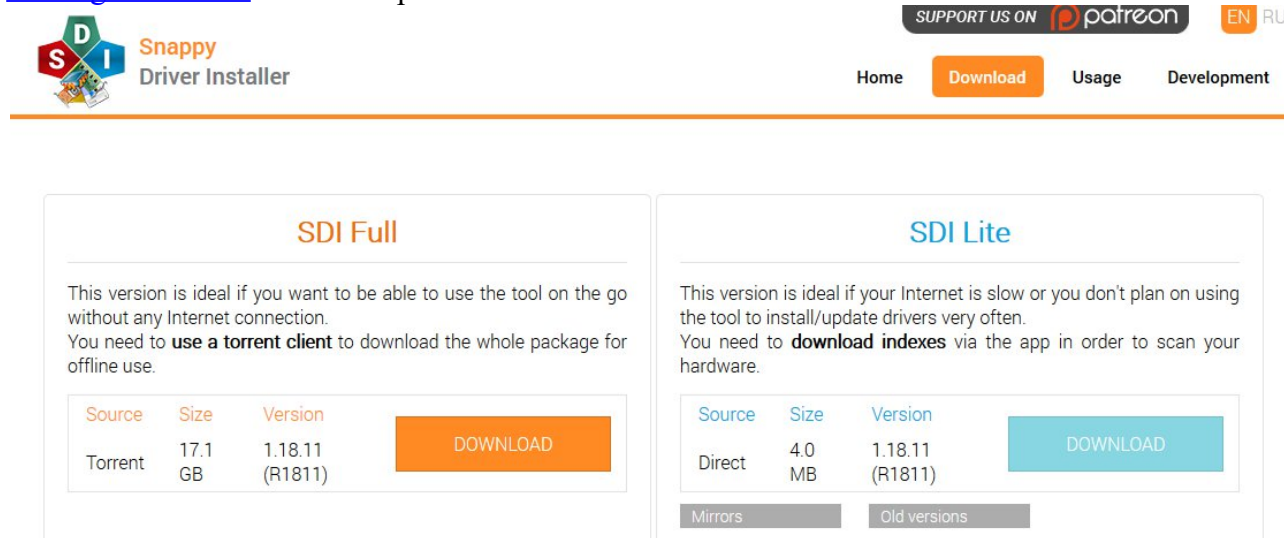
2 – Caratteristiche

Le caratteristiche di questa utility, come riportato dal relativo sito <https://sdi-tool.org> , sono notevoli:

- Distribuito con licenza Open Source GNU GPL v3.0 quindi “Libero”
- Portabile (non richiede installazione): è possibile utilizzarlo da chiave usb o da hard disk esterno
- E’ possibile scaricare la versione contenente il pacchetto di tutti i driver di cui è dotato potendolo così usare anche senza connessione internet
- Dall’applicazione è possibile creare automaticamente l’esecuzione dell’esecuzione di un punto di ripristino del Sistema Operativo prima dell’installazione dei driver proposti
- Supporta diversi sistemi Windows incluse le edizioni Server (sul sito sono citate espressamente le versioni Windows 2000, XP, Vista, 7, 8, 8.1 e 10)
- Disponibile senza limitazioni (non ci sono versioni più complete ma a pagamento)
- Non contiene adware
- Supporta la lingua italiana

3 – Utilizzo

Scaricare il programma dalla Home page <https://sdi-tool.org> o dalla apposita pagina <https://sdi-tool.org/download/> dove sono presenti due versioni



The screenshot shows the website for Snappy Driver Installer (SDI). At the top, there is a navigation bar with a logo, the text "Snappy Driver Installer", and a "SUPPORT US ON" section with icons for Patreon and EN RU. Below the navigation bar, there are two main sections: "SDI Full" and "SDI Lite".

SDI Full

This version is ideal if you want to be able to use the tool on the go without any Internet connection. You need to **use a torrent client** to download the whole package for offline use.

Source	Size	Version	
Torrent	17.1 GB	1.18.11 (R1811)	DOWNLOAD

SDI Lite

This version is ideal if your Internet is slow or you don't plan on using the tool to install/update drivers very often. You need to **download indexes** via the app in order to scan your hardware.

Source	Size	Version	
Direct	4.0 MB	1.18.11 (R1811)	DOWNLOAD

At the bottom of the SDI Lite section, there are two buttons: "Mirrors" and "Old versions".

La versione Full contiene sia l’applicativo che il pacchetto di driver in dotazione e, copiandolo su una chiave usb o un hard disk esterno è possibile utilizzarlo anche senza la connessione internet; per poterla scaricare occorre che sul sistema sia installato un client Bittorrent (viene utilizzata tale modalità data la dimensione ragguardevole attualmente di 17 GB che tende ad aumentare nel tempo per l’inclusione di ulteriori driver).

La versione Lite (di soli 4 MB) è pensata per essere utilizzata, nel caso non si abbia a disposizione la versione Full, su pc dotati di connessione internet lenta e scarica al momento i componenti che necessitano.

In questa guida prenderemo in esame l’utilizzo della versione Full che è particolarmente comoda se è eseguita da un supporto di memorizzazione esterno come una chiave usb o un hard disk esterno.

Una volta scaricata la versione Full troveremo nell’area di download del client di Bittorrent una cartella “SDI_RUS” all’interno della quale avremo i seguenti contenuti:

Nome

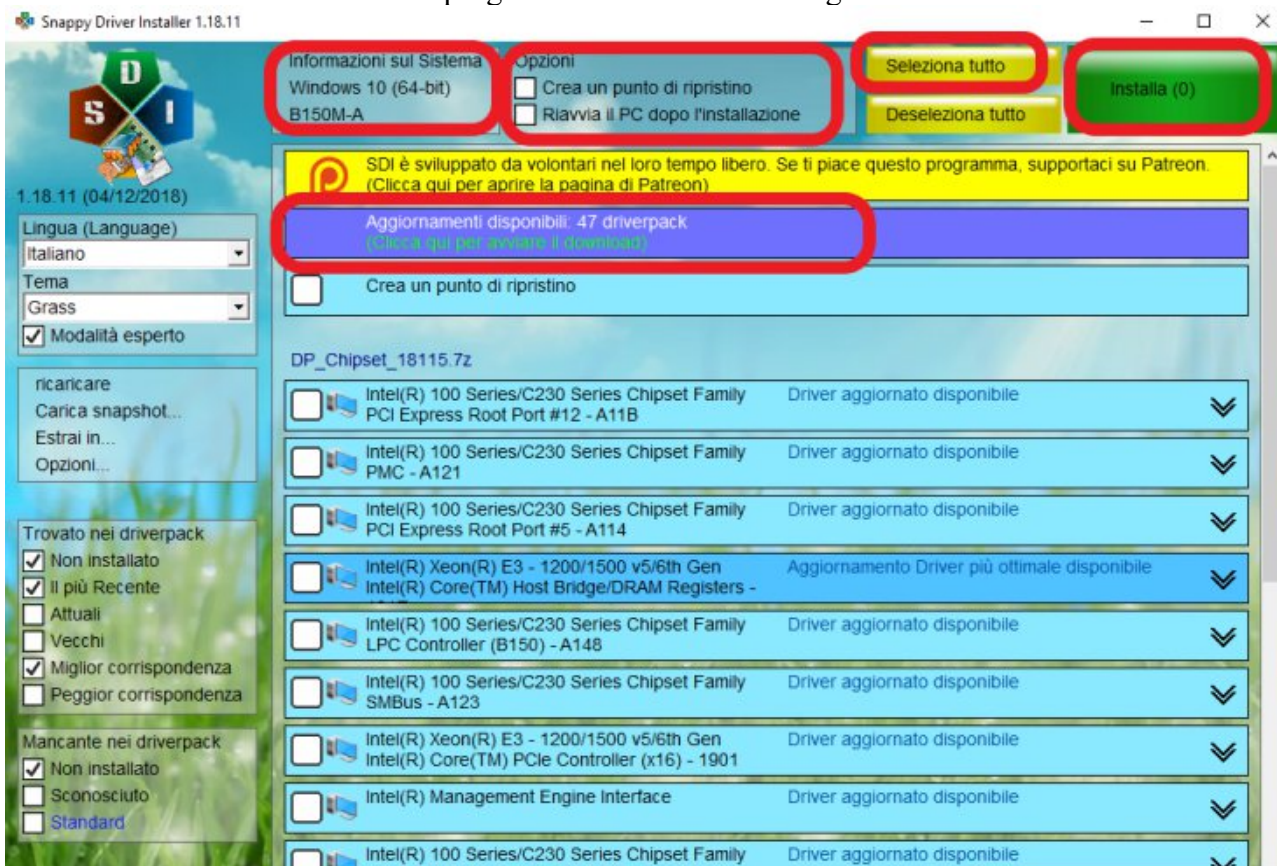
- drivers
- indexes
- tools
- del_old_driverpacks.bat
- SDI_auto.bat
- SDI_R1811.exe
- SDI_x64_R1811.exe

Per eseguire il programma lanciare sul pc del quale si vogliono installare / aggiornare i driver il batch **“SDI_auto.bat”** (il tipo di sistema, se a 32 bit o a 64 bit viene determinato automaticamente); se non presente fare click SDI_Rxxxx.exe per i sistemi a 32 bit o su SDI_x64_Rxxxx.exe per i sistemi a 64 bit.

Verrà visualizzata la finestra nella quale autorizzare il programma ad effettuare modifiche al sistema e, nel caso, SDI proporrà di configurare le porte del firewall per controllare e se è il caso scaricare con un client interno versioni più recenti del programma o dell’archivio dei driver tramite un client Bittorent interno. Il consiglio è di negare questa possibilità per questioni di sicurezza provvedendo (ad esempio mensilmente) a controllare il sito e scaricare l’eventuale nuova versione del programma.

Nell’esempio per completezza effettueremo però un aggiornamento del pacchetto dei driver in dotazione al programma.

Successivamente la schermata del programma sarà simile alla seguente

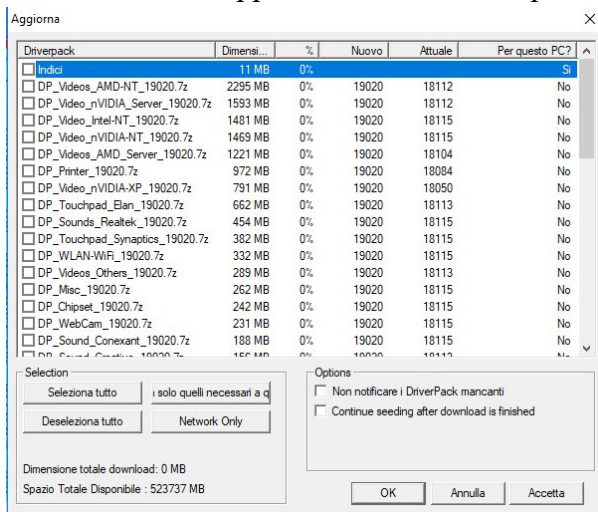


Nella quale si può controllare la versione del Sistema Operativo in uso ed il modello della scheda madre e l’elenco dei driver da installare e/o aggiornare.

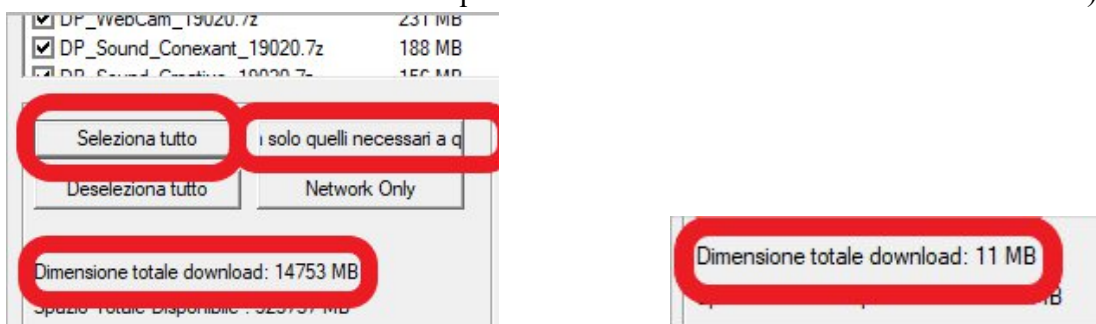
Se si mantiene fermo il cursore all’interno del riquadro “Informazioni di Sistema” comparirà un pop-up con maggiori informazioni mentre se ci si fa clic col tasto sinistro del mouse compare un

pop-up con diversi comandi tra cui quello per lanciare “Gestione periferiche” utile per controllare se ci sono delle periferiche mancanti del relativo driver.

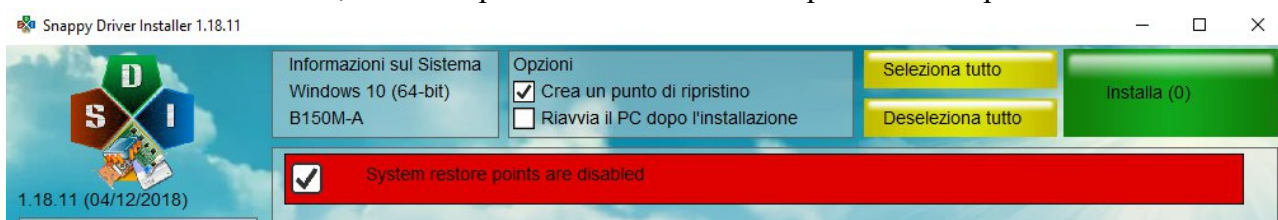
Viene segnalato anche che sono disponibili degli aggiornamenti della libreria di driver in dotazione: facendo clic sull’apposito link verranno specificati quali



Fare clic su “Seleziona tutto” e considerare se farli anche in base alla loro dimensione totale in rapporto al tempo di download effettuato sempre con il protocollo Bittorrent (nell’esempio si tratta di 14 GB ma se si fa clic su “Solo quelli necessari” la dimensione si riduce a 11 MB)



Qui si consiglia di apporre il flag su “Crea un punto di ripristino” (in modo da poter ripristinare lo stato precedente del sistema nel caso di problemi con i nuovi driver); se compare il messaggio che tale funzione è disabilitata, vedere la possibile soluzione nel capitolo “4 – Esperienze d’uso.”



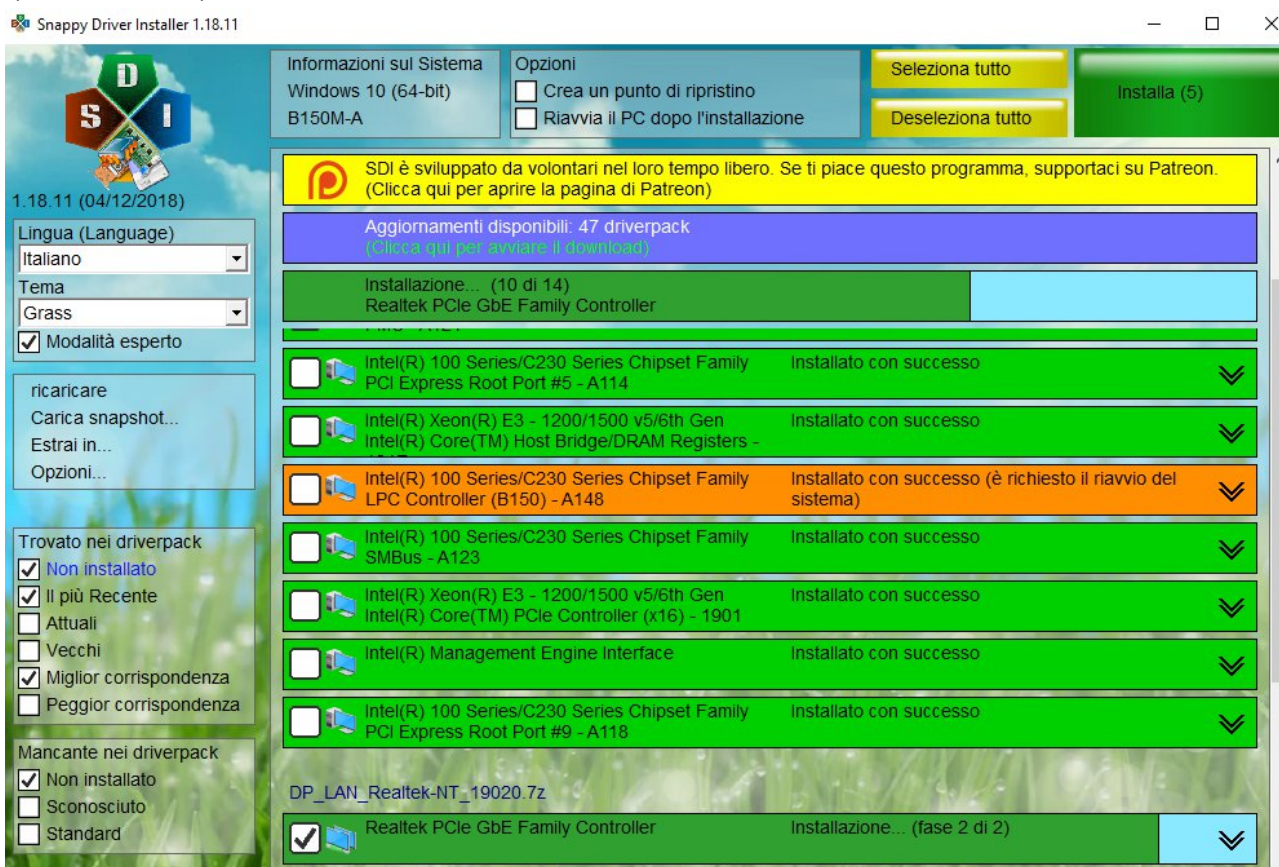
e fare clic su “Seleziona tutto” (oppure selezionare le caselle a lato dei soli singoli driver che si vogliono installare o solo della periferica che si sta installando come ad es. una stampante locale che deve essere già collegata al pc per poter essere rilevata); l’operazione di riavvio automatico del sistema in genere si preferisce non attivarla per evitare che il sistema tenti di riavviarsi dalla chiave usb o hard disk esterni: se vi è la necessità di riavviare il sistema per rendere attivi i nuovi driver viene evidenziato dal programma dopo la loro installazione.

Quindi ci si troverà nella seguente situazione, in cui viene evidenziato che verranno installati 14 driver; ora basterà fare clic su “Installa” per procedere alla creazione del punto di ripristino prima e dell’installazione dei driver successivamente.

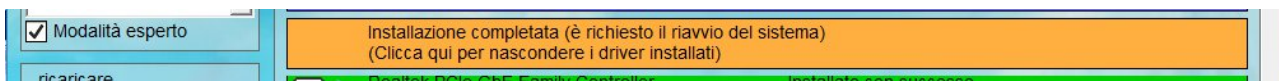


Verrà evidenziato graficamente l'avanzamento dell'installazione dei driver con l'evidenziazione in arancione dei driver che richiedono il riavvio del pc come illustrato nella schermata di seguito riportata.

Terminata l'installazione dei driver si può provvedere a disconnettere la chiave usb o l'HD esterno e, se necessario, riavviare il sistema.

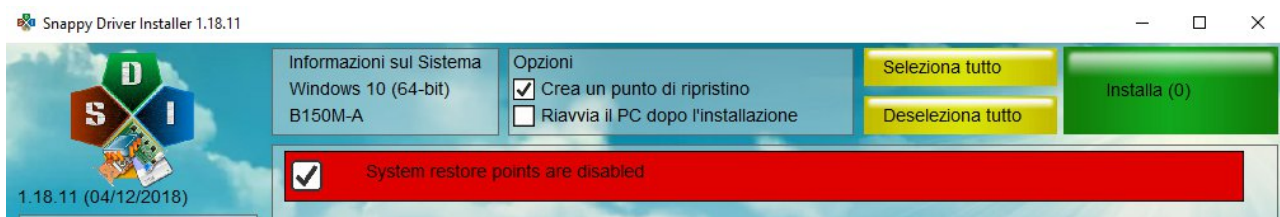


Terminata l'installazione dei driver si può provvedere a disconnettere la chiave usb o l'HD esterno e se necessario riavviare il sistema.

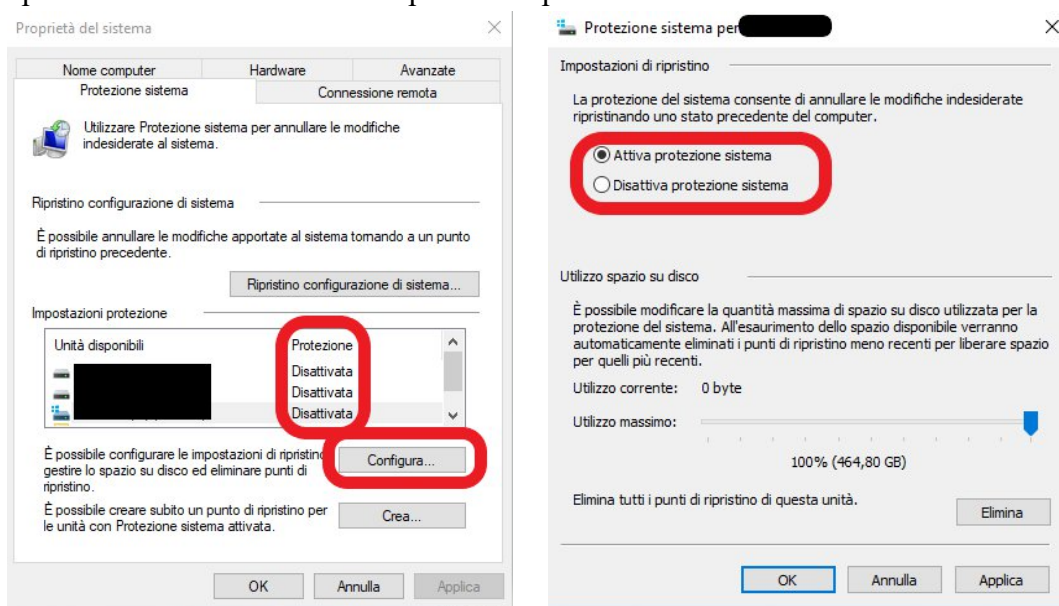


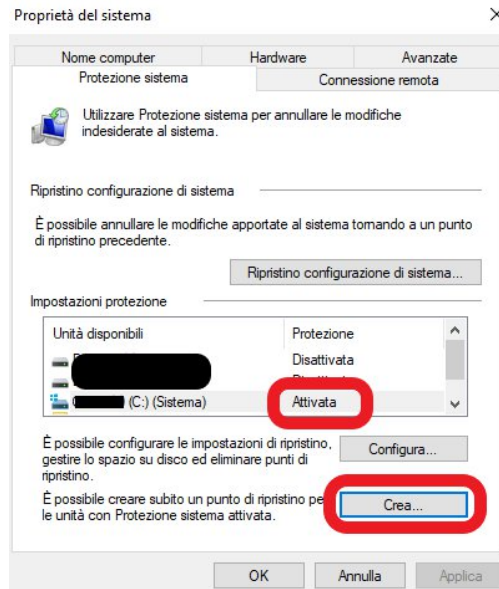
4 – Esperienze d'uso

- Si può salvare la cartella del programma SDI in una cartella condivisa in rete; sarà possibile utilizzarlo direttamente da tale posizione accedendo con esplora file alla cartella e lanciando da quella posizione il batch **SDI_auto.bat**; i driver necessari saranno estratti direttamente dalle librerie sulla share.
- A volte occorre lanciare più volte SDI fino a che non trova più driver da installare; controllare in “Gestione dispositivi” che non ci siano periferiche non riconosciute o mancanti di driver (ad es. al primo giro installa i driver per un’interfaccia e al secondo giro installa i driver collegati a tale interfaccia).
- A volte manca qualche driver (che magari viene inserito nella libreria successivamente). In tal caso occorre provvedere a scaricarlo a mano dal sito del produttore. E’ opportuno creare una cartella nella stessa unità di memorizzazione dove si trova SDI e salvarci i driver mancanti che si sono scaricati, in modo da evitare di doverli scaricare nuovamente nel caso occorressero di nuovo.
- A volte dopo l’installazione dei driver vengono richiesti più riavvii consecutivi.
- Nel caso venga visualizzato un messaggio relativo all’impossibilità di creare un punto di ripristino, di solito SDI riesce ad attivare tale funzione; in caso contrario la si può attivare manualmente.



Ad es. in Windows 10 in “cerca” di windows digitare “punto di ripristino” e fare clic su “Crea punto di ripristino”; verrà visualizzata la finestra “Proprietà del sistema” alla scheda “Protezione sistema” dove selezionando il disco avente l’attributo “Sistema” e facendo clic su “Configura” si può selezionare “Attiva protezione di sistema”; per essere certi che sia attiva provvedere a creare subito un punto di ripristino facendo clic su “Crea”.





- In un caso, su un notebook la cui scheda di rete wi-fi funzionava correttamente, dopo aver installato con SDI un suo driver più recente, pur risultando la scheda wi-fi funzionante, non venivano più visualizzate le reti disponibili; si è risolto andando in gestione dispositivi, in corrispondenza della scheda di rete wi-fi e facendo “ripristina driver precedente” (questo è il motivo per cui si consiglia di effettuare sempre un punto di ripristino prima di aggiornare i driver).
- Se SDI si blocca all’avvio, uscirne, cancellare nella sua cartella il file “sdi.cfg” (Viene creato al primo avvio dell’applicazione nella cartella dove è presente il file batch “SDI_auto.bat” che si è eseguito) e lanciare nuovamente il programma (tale file verrà creato nuovamente con le impostazioni corrette per la macchina in lavorazione).